

# 連江縣立介壽國民中小學(國小部) 109 學年度學校課程計畫書

民國 109 年 7 月 14 日本校課程發展委員會討論通過

同意備查公文文號：109 年 8 月 28 日府教學字第 1090035315 號核准

## 目錄

|                              |     |
|------------------------------|-----|
| 壹、依據：                        | 2   |
| 貳、目的                         | 2   |
| 參、學校背景分析                     | 3   |
| 肆、學校教育願景與目標                  | 7   |
| 伍、學校特色：                      | 10  |
| 陸、各學習領域課程發展小組設置要點            | 11  |
| 柒、連江縣立介壽國中小（國小部）各學習領域課程小組組織表 | 12  |
| 課發會會議記錄                      | 17  |
| 捌、連江縣介壽國民中小學教科書選用辦法          | 19  |
| 玖、各學習領域節數一覽表                 | 23  |
| 拾、學生上課作息時間表                  | 24  |
| 拾壹、各學習領域教科書選用版本一覽表           | 25  |
| 拾貳、課程與教學評量                   | 25  |
| 拾參、課程評鑑                      | 26  |
| 拾肆、彈性學習時數（其他課程）之安排及課程計畫      | 28  |
| 拾伍、資源班特教課程計畫                 | 431 |

中華民國 109 年 7 月 15 日  
連江縣立介壽國中小(國小部)109 學年度學校總體課程計畫

**壹、依據：**

- 一、國民中小學九年一貫課程綱要。
- 二、十二年國民基本教育課程綱要總綱。
- 三、國民教育階段學校特殊教育課程發展共同原則及課程大綱總綱。
- 四、本校課程發展委員會暨領域小組會議通過。

**貳、目的**

- 一、規劃 學校課程計畫，落實學校本位課程發展。
- 二、應國家之需要及社會期待，充分發展九年一貫課程，以「課程綱要」突破以往「課程標準」之窠臼，採九年一貫課程設計，達成十項現代國民應具備的基本能力之共同指標。
- 三、注重個體適性發展，推展社會教育，重視環保教育，規劃新世紀教材教法。
- 四、因應本校地理環境、學校規模、在軟、硬體設備等教學背景，進行有效的本土教學。
- 五、充分發揮教師專業自主精神，自行編輯教材，從嘗試中修正，從實驗中進步，從省思中成長。
- 六、提升教學整體工作認知：新世紀的教學不僅止於知識的傳授，而是更要教導學生如何蒐集資訊，如何解決問題，超越障礙。教師了解學生身心發展與個別差異，針對學生的需求與特質，培養基本能力與特殊能力，拋開過去制式教材的模式，走向以學生為主體，設計適合個別差異學生的教材，以求不同學生的全面發展。
- 七、落實課發會運作，強化學校課程實踐策略。

### 叁、學校背景分析

#### (一) 學校基本資料表

|                       |                       |       |             |
|-----------------------|-----------------------|-------|-------------|
| 縣 市 別                 | 連江縣                   | 校 名   | 介壽國中小       |
| 校 址                   | 連江縣南竿鄉介壽村十三號          |       |             |
| 電 話                   | (0836)22192           | 傳 真   | (0836)22446 |
| 網 址                   | www.jsps.matsu.edu.tw |       |             |
| 校 長                   | 吳健忠                   |       |             |
| 班 級 數<br>及<br>學 生 人 數 | 年 級                   | 班 級 數 | 學 生 數       |
|                       | 一年級                   | 2     | 38          |
|                       | 二年級                   | 2     | 34          |
|                       | 三年級                   | 2     | 41          |
|                       | 四年級                   | 2     | 35          |
|                       | 五年級                   | 2     | 27          |
|                       | 六年級                   | 2     | 33          |
|                       | 資源班                   | 1     | (12)        |
|                       | 合 計                   | 12    | 208         |

#### (二) 國小部教職員資料

|           |     |     |
|-----------|-----|-----|
| 職 務       | 人 數 |     |
| 各 處 室 主 任 | 3   |     |
| 組 長       | 2   |     |
| 科 任       | 6   |     |
| 特 教 教 師   | 2   |     |
| 級 任 老 師   | 年 級 | 級 任 |
|           | 一年級 | 2   |
|           | 二年級 | 2   |
|           | 三年級 | 2   |
|           | 四年級 | 2   |
|           | 五年級 | 2   |
|           | 六年級 | 2   |
|           | 小 計 | 12  |
| 幹 事       | 1   |     |
| 行 政 助 理   | 1   |     |
| 特 教 助 理   | 1   |     |
| 總 計       | 28  |     |

學校 SWOTS 分析

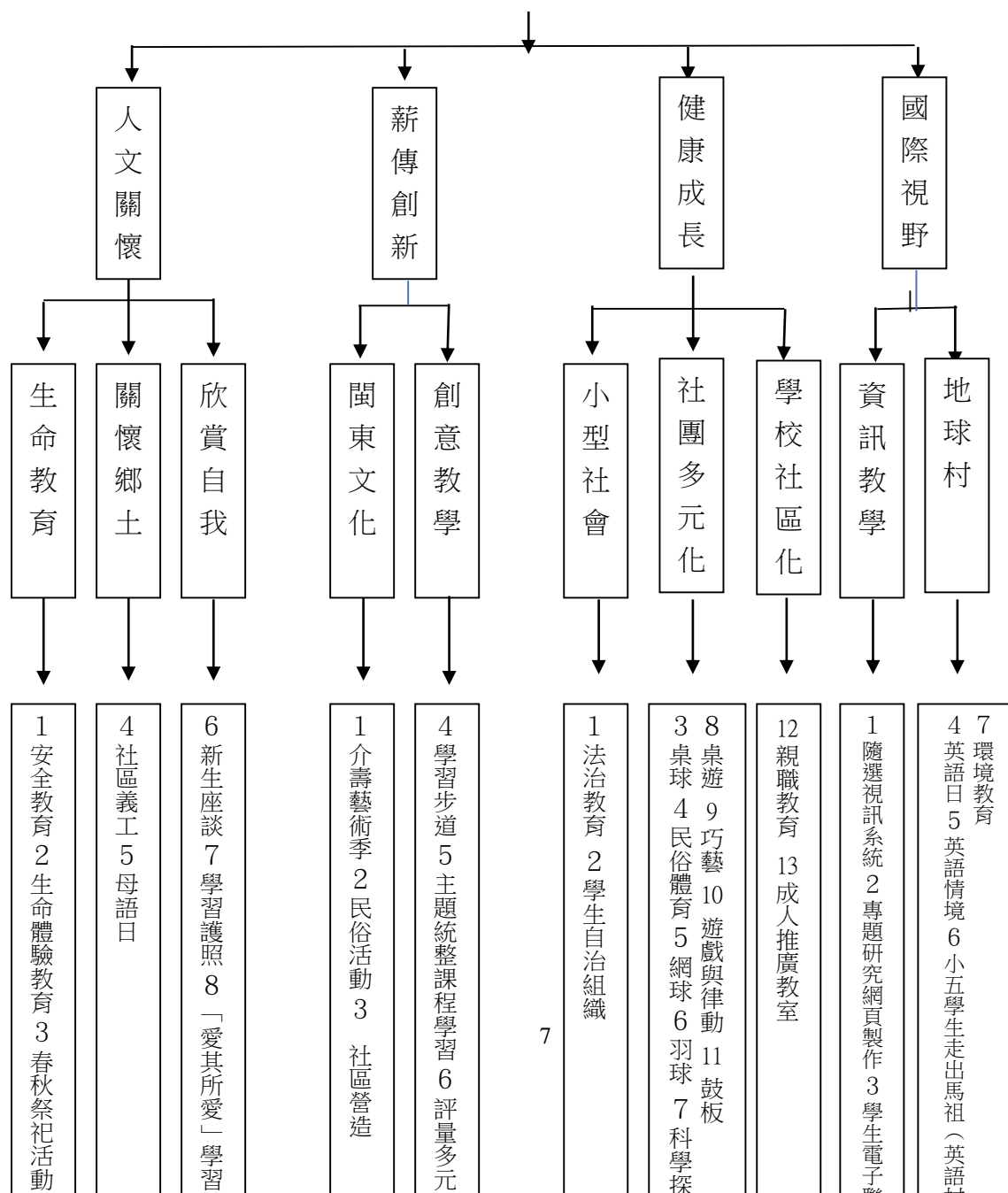
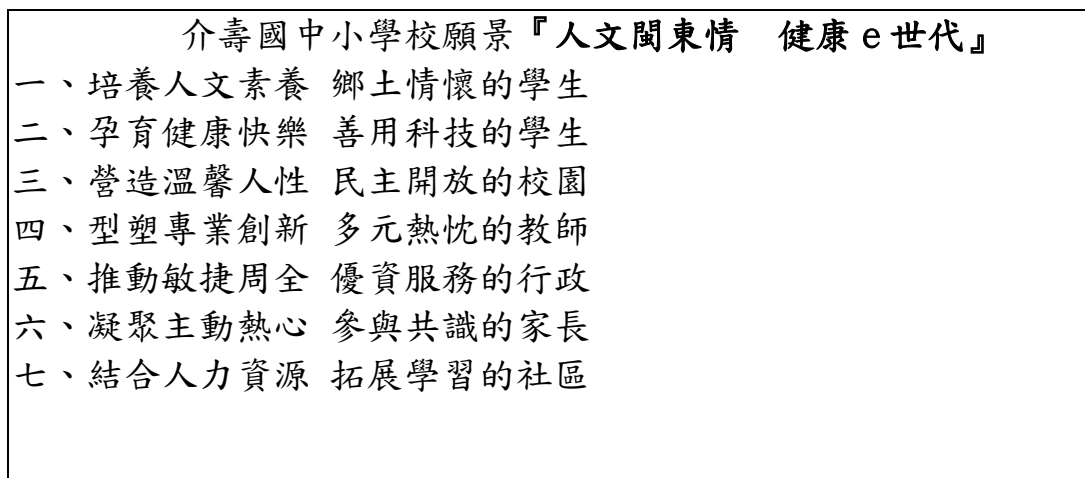
| 介壽國中小 SWOTS 分析 |   |  |   |   |   |
|----------------|---|--|---|---|---|
|                | S (優勢)  | W (劣勢)   | O (機會點)   | T (威脅點)   | S (行動策略)  |
| 地理<br>環境       | <ul style="list-style-type: none"> <li>● 本校位於南竿鄉東區為口密集的行政及文教區域。</li> <li>● 位於福沃村、復興村、介壽村三個學區的中心。</li> <li>● 鄰近南竿機場、福沃港口對外交通方便</li> </ul>  | <ul style="list-style-type: none"> <li>● 位於主要交通要道，且車流量大，學生上下學安全須特別留意。</li> <li>● 校地面積小，多丘陵，無開發埠地。</li> </ul>   | <ul style="list-style-type: none"> <li>● 為於兩岸交界點，利用小三通政策，有利與兩岸交流互動。</li> </ul>        | <ul style="list-style-type: none"> <li>● 戰略價值降低，駐軍減少，恐引發移民。</li> <li>● 過度開發，地理與自然、人文環境遭受破壞。</li> <li>● 天候影響海陸交通。</li> </ul> | <ul style="list-style-type: none"> <li>● 規劃家長接送區，請求警察指揮交通。</li> <li>● 徵求家長志工，協助路口導護工作。</li> </ul> |
| 學校<br>規模       | <ul style="list-style-type: none"> <li>● 小班小校便於小班教學實施。</li> <li>● 國中、國小、幼稚園三部一體，可在教學及行政上分工、支援。</li> <li>● 學生幼稚園、國小、國中直升，熟悉校園並可同儕學習。</li> <li>● 縣內特教中心設置於本校；為南竿唯一設有資源班國小。</li> </ul> | <ul style="list-style-type: none"> <li>● 班級數少，無法建立學年間協同教學及合作教學，而班群間合作教學模式亦較少實施。</li> <li>● 少子化現象產生，學生來源漸少，影響學校規模。</li> <li>● 三部教學資源利用的干擾有待解決。</li> </ul> | <ul style="list-style-type: none"> <li>● 實施各鄉學區整併與學制重新規劃，以獨立設校為目標。</li> </ul>         | <ul style="list-style-type: none"> <li>● 實施學校整併，學校數變小，班級人數與學校規模變大，較不易小班教學。</li> </ul>                                       | <ul style="list-style-type: none"> <li>● 創造活潑變化的多元教學空間，提升教學效果。</li> </ul>                         |
| 硬體<br>設備       | <ul style="list-style-type: none"> <li>● 國教計畫及教育優先區計畫持續對地區補助。</li> <li>● 中央各專案計畫經費支援。</li> </ul>  | <ul style="list-style-type: none"> <li>● 地區民間維修機構與專業人員不足。</li> <li>● 學校養護經費不敷使用。</li> </ul>  | <ul style="list-style-type: none"> <li>● 實施學校整併，校園重新規劃（含周邊校園土地徵收），建構新校園環境。</li> </ul> | <ul style="list-style-type: none"> <li>● 近年補助項目與金額逐年減少。</li> <li>● 中央在教育經費不足下，是否排擠地區教育經費。</li> </ul>                        | <ul style="list-style-type: none"> <li>● 積極爭取補助經費。</li> <li>● 設備維修人員的培訓或鼓勵家長參與。</li> </ul>        |

|      |   |   |  |   |  |
|------|---|---|--|---|--|
| 師資   | <ul style="list-style-type: none"> <li>● 多為地區培育師資，在地人才深耕地區教育。</li> <li>● 師資平均年齡輕，熱情夠與活動強。</li> <li>● 師資年齡涵蓋老、中、青，有利經驗傳承分享。</li> </ul>   | <ul style="list-style-type: none"> <li>● 師資多在地區成家立業，師資流動率逐年減低。</li> <li>● 交通因素影響下，進修管道不足。</li> <li>● 師資不夠備齊，少藝術與人文與英語師資。</li> </ul> | <ul style="list-style-type: none"> <li>● 銘傳研究所進修專班在本校成立。</li> <li>● 南竿機場的便捷，研習活動聘請師資可較多元專業，有利教師進修。</li> <li>● 南竿區英語外師資源共用，有利教學資源整合。</li> </ul> | <ul style="list-style-type: none"> <li>● 部分師資不瞭解教育趨勢脈動，缺乏自我進修觀念與動力，身處離島易形成閉門造車。</li> </ul>                                      | <ul style="list-style-type: none"> <li>● 推動知識管理，協助教師專業成長。</li> <li>● 辦理各項研習活動暨教師休閒活動，強化團隊的凝聚力。</li> </ul>                      |
| 行政人員 | <ul style="list-style-type: none"> <li>● 多為在地人，與地區人士協調溝通無礙。</li> <li>● 多由教師兼任，教學與行政可並行考量，相輔相成。</li> <li>● 行政與教學分工，行政教學角色不衝突。</li> </ul> | <ul style="list-style-type: none"> <li>● 行政人員的在職進修與專業知能成長動力不足。</li> <li>● 有意願兼職行政教師少。</li> <li>● 縣教育局與學校組織編制小，行政人員人力不足。</li> </ul>  | <ul style="list-style-type: none"> <li>● 替代役的支援，有利行政服務。</li> <li>● 人事、會計等專職行政工作由專職人員採兼任方式，達到支援共享，教學、行政分立效果。</li> </ul>                         | <ul style="list-style-type: none"> <li>● 應多落實學校本位管理，經費與行政權應鬆綁，朝總量管制與監督機制著力。</li> </ul>  | <ul style="list-style-type: none"> <li>● 增加專職行政人員編制。</li> <li>● 各處室工作協調，提供更有效率更親和的服務給全體師生</li> <li>● 人力資源妥善規劃且適才適用。</li> </ul> |
| 學生   | <ul style="list-style-type: none"> <li>● 純樸、可愛。</li> <li>● 青少年犯罪事件微乎其微。</li> </ul>  | <ul style="list-style-type: none"> <li>● 文化刺激不足。</li> <li>● 同儕互動學習模式缺乏。</li> <li>● 新台灣之子比例略高。</li> </ul>                            | <ul style="list-style-type: none"> <li>● 專案成立資訊縣，讓網路與資訊設備輔助學習，搭起城鄉橋樑。</li> <li>● 增加互訪機會，拓展學習視野。</li> </ul>                                     | <ul style="list-style-type: none"> <li>● 家庭缺乏親子共讀風氣。</li> <li>● 地區社教機構青少年活動缺乏，場所亦少。</li> <li>● 網咖缺乏法令管制，吸引學生駐足，容易迷失。</li> </ul> | <ul style="list-style-type: none"> <li>● 使用多元化的教學法，使學生樂於學習。</li> <li>● 週休時間開辦體能育樂營，引導學生正當活動。</li> </ul>                        |
| 家長   | <ul style="list-style-type: none"> <li>● 信任學校與教師教學</li> <li>● 多為本地居民，彼此熟識，與學校行政及教師</li> </ul>   | <ul style="list-style-type: none"> <li>● 家長成長需持續。</li> <li>● 教學與學校行政參與動力不足。</li> <li>● 外籍新娘與</li> </ul>                             | <ul style="list-style-type: none"> <li>● 辦理親職教育講座，引進觀念與新知。</li> <li>● 成立班親會，整合家長</li> </ul>  | <ul style="list-style-type: none"> <li>● 辦理成人教育學習，社區人士參與度低。</li> <li>● 需學習者忙於家庭生計</li> </ul>                                    | <ul style="list-style-type: none"> <li>● 整合家長會及義工資源，推展家長成長團體，參與學校活動的規劃與</li> </ul>   |

|      |  |   |  |  |   |
|------|--|---|--|--|---|
|      | 溝通管道多元   | 大陸來台定區人士比例高，觀念及文化造成落差。  | 資源與意見，作為家長與學校溝通橋樑。   | ，無暇接受輔導。   | 支援。   |
| 社區參與 | <ul style="list-style-type: none"> <li>● 社區營造與發展團體林立，社區生命共同體意識形成。</li> <li>● 學校社區化，學校與社區關係密切，人力與資源共享。</li> </ul> | <ul style="list-style-type: none"> <li>● 社區協會較少教育界參與，資源無法更有效引入校園。</li> <li>● 社區人士較少觸碰教育領域，社區營造針對青少年成長規劃不足。</li> </ul> | <ul style="list-style-type: none"> <li>● 加強社教人員培訓與輔導，城鄉社區積極互訪。</li> <li>● 積極頒佈獎勵社區融入校園獎勵辦法、等。</li> </ul> | <ul style="list-style-type: none"> <li>● 社區意識與理念應化為整體力量，整體行動力不足。</li> <li>● 觀念與價值的建立不夠。</li> </ul> | <ul style="list-style-type: none"> <li>● 建立社區與學校輔導網路。</li> <li>● 邀請社區專長人士進行演講教學。</li> </ul> |

## 肆、學校教育願景與目標

### (一) 學校願景



## (二) 學校教育目標

- 1、 依據各學習領域能力指標或核心素養，營造一個「快樂的學習」、「健康的成長」溫馨、和諧的校園，讓每一為師生都圓一個「真善美的人生」。
- 2、 落實教育部「發展小班教學精神」、「推動國民中小學九年一貫課程」等政策。
- 3、 規劃「生活輔導」、「學習輔導」，培養具備人本情懷、鄉土與國際意識、民主素養、統整能力及終身學習的二十一世紀國民。
- 4、 以「人性化」、「多元化」、「趣味性」，展開「國民中小學九年一貫課程」的康莊大道。
- 5、 統整小班教育教學的精神、開放教育，建立學生輔導新體制、學習型學校與發展學校本位課程，有效指導兒童全人發展，迎接「健康」、「快樂」、「進取」、「創新」、「感恩」的真善美人生。
- 6、 建構學校人員[含家長、兒童、教師、行政人員]與幼稚園、國中、校際、社區、家長會等機構的「學校教育生態互動網路」，以落實學校本位課程統整機制的營造歷程。

## (三) 學校工作重點

### 1、 行政方面

- (1)落實教育部「發展小班教學精神」、「建立學生輔導新體制—教學、訓導、輔導三合一整合實驗方案」、「減輕國小學童書包減重」、「九年一貫課程」、「十二年國民基本教育」等實驗計劃任務。
- (2)視力保健計劃。
- (3)環保及資源回收計劃。
- (4)校務行政採目標管理，追求卓越，講求績效與速度。
- (5)實施適性教育，激發學生潛能，以達自我實現，圓一真善美的人生。
- (6)發揚人文精神教育，重視人性化管理，提升教育品質。
- (7)推展行政電腦化，提升學校行政效率，欲將全校學生籍輔導資料電腦化。
- (8)行政支援教學，講求績效和卓越。
- (9)實施適性教育，激發學生潛能，以達自我實現，圓一個真善美的人生。

### 2、 教務方面

- (1)落實各科教學研究會及教師進修，增進教育專業之能，提升教學品質。
- (2)強化教學輔導，實施正常化教學，實現「快樂學習、健康成長」之教育理念。
- (3)加強鄉土教學活動，重視本土文化的認識及培養國家意識。
- (4)落實資訊教育，充實電腦設備，培訓資訊人才，加強電腦教學。

### 3、 訓導方面

- (1)生活教育及品德教育為中心，培養「德、智、體、群、美」五育均衡發展之活潑兒童與健全國民。
- (2)國樂、直笛、鼓板、桌球、籃球為學校發展的重要項目，往下紮根，為國育才。
- (3)辦理學生午餐，於用午餐時指導學生生活禮儀及飯後潔牙。
- (4)低成就輔導組。

### 4、 總務處方面

- (1)美化、綠化校園，塑造良好學習環境，實現「快樂學習」之願景。
- (2)視聽教育，充實硬、軟體設備，增進教學效果。



- 5、 輔導處方面
  - (1)輔導學生懂得欣賞別人、負責守法、敬老尊賢、常懷感恩的心。
  - (2)親職教育，推行社區家庭教育，落實「終身學習」之願景。
  - (3)推動特殊教育工作，重視特殊需求學生個別化教育，尊重多元差異學習。
  - (4)學校發展方向
- 6、 班群教學的規劃與學習情境佈置。
- 7、 電腦教學網路的規劃與教學。
- 8、 教學資源中心的構想。
- 9、 提升教師統整課程與多元評量專業能力。
- 10、 興建學生活動中心。

## 伍、學校特色：

- 1、 尊重學生個別差異，提供適性教育，注重班級師生互動關係，提供多元活動設計，讓學生主動且快樂的學習，營造更優質的學校文化。
- 2、 校園統整規劃，依學習需求分成動態區與靜態區，以增進學習效果。
- 3、 重視鄉土教育，傳承社區悠久文化資產，妥善規劃各項文化活動兼顧自然與人文關懷。
- 4、 發展鼓板、樂隊等學校特色，指導學生敲擊鼓板及兒童樂隊之樂器，每年申請藝術深耕計畫，加深、加廣學生視覺及表演藝術課程，並定期舉辦「介壽藝術季」等類型成果發表會。
- 5、 善用學區內之資源，規劃指導學生游泳技能，畢業前須通過游泳技能之檢測。
- 6、 推展學校及社區電腦教學，提昇資訊應用及上網能力，並參加地區及全國資訊比賽，亦曾獲得佳績。
- 7、 發展英語教學及社區英語學習班，並舉辦學習成果發表。
- 8、 重視交通安全、環保、能源、視力保健等相關教育活動，並排入學校行事，經教育局、教育部長官訪視屢獲肯定。
- 9、 以活動結合社區，以服務親近家長，以學校之整體優良表現，爭取各界之認同，達到親師生，學校、社區、家長三合一之最高境界。
- 10、 扮演社區教育重要推手，積極協助或承辦社教活動。

## 陸、各學習領域課程發展小組設置要點

- 一、連江縣立介壽國中小依據教育部頒布「國民中小學九年一貫課程暫行綱要」及「十二年國民基本教育課程綱要」之實施要點規定，設置本要點。
- 二、「連江縣立介壽國中小各學習領域課程發展小組」(以下簡稱各小組)分成語文、健康與體育、社會、藝術與人文、數學、自然與生活科技、及綜合活動特殊需求領域等八個學習領域小組。
- 三、各小組設委員二至十五人，委員均為無給職，其組成方式如下：
  - (一)學校行政人員：指由校長及本職為教師兼行政之人員共同擔任。
  - (二)年級及學科教師：指由未兼行政之教師擔任。
  - (三)家長及社區代表：指由家長會或社區人士選(推)舉之代表。本校得配合實際需要，合併數個學習領域小組成為一個跨學習領域課程小組。
- 四、各小組就所屬學習領域達成擬定課程計畫，分析出版社教材或自行研發教材，規劃新舊課程銜接課程，聯繫其他學習領域，輔導轉學生，擬定教學評量準則，以及實施教學評鑑等目標。
- 五、各小組之執掌如下：
  - (一)規劃所屬學習領域課程計畫或自編教材，計畫內容包括「學年學習目標/單元活動主題，相對應對能力指標，時數，備註」等相關項目。
  - (二)分析所屬學習領域之各出版社教材，作為選取教材之參考。未選用出版社編製教材之學習領域者，自行研發學習教材。
  - (三)擬定舊課程與九年一貫課程之銜接事宜。
  - (四)規劃同學習領域教師專業成長進修計畫，協助其專業成長。
  - (五)進行跨領域課程規劃與進行協同教學。
  - (六)擬定所屬學習領域之教學評量方式與標準，作為實施教學評量之依據。
  - (七)擬定所屬學習領域教師之教學評鑑指標，並實施教學評鑑。
  - (八)檢討與改進所屬學習領域教學策略與成效。
  - (九)其他有關所屬學習領域之研究發展事宜。
- 六、各小組每年定期舉行二次，每學期各兩次，以六月、十二月各召開一次為原則。唯必要時得召開臨時會議。每年六月召開會議必須提出所屬學習領域之「課程計畫或自編教材」，送請課發展委員會審查或轉報教育局核備。
- 七、各小組各置召集人一人，由委員互選之。各小組會議由召集人召集，如經委員二分之一以上連署召集時，得由連署委員互推一人召集之。
- 八、各小組開會時，須有應出席委員二分之一(含)以上之出席，方得開議。須有出席委員二分之一(含)以上之同意，方得議決，投票採無記名投票或舉手方式行之。
- 九、經各小組審議通過之案件，由召集人具簽送課程發展委員會核定後辦理。
- 十、各小組開會時得視事實需要邀請學者專家其他相關人員列席諮詢或研討。
- 十一、各小組之行政工作，由召集人負責。
- 十二、本要點經課程發展委員會審查後提校務會議通過，陳請校長核定後施行，修正時亦同。

## 柒、連江縣立介壽國中小（國小部）各學習領域課程小組組織表

一、依據：本校各學習領域課程發展小組設置要點辦理。

二、主旨：

- (一) 達成九年一貫課程之國民教育階段之教育目標。
- (二) 規劃研發以學校本位，配合學習領域之課程。
- (三) 增強教師自編教材能力，研討改進教學技能及成效。
- (四) 確保教育品質，維護學生受教權益。

三、組織：

- (一) 校長為總召集人，行政代表 4 人，教師 7 人，家長代表 1 至 2 人。
- (二) 學校行政代表：教導主任、輔導主任、總務主任、教務組長。
- (三) 各領域學科教師代表：(如下)
- (四) 家長及社區代表：請家長會推派一至二位。
- (五) 課程發展委員會組織表

| 召集人     |           | 吳健忠校長                                  | 備註 |
|---------|-----------|--|----|
| 行政代表    |           | 教導主任：李翠芳、輔導主任：林偉傑<br>總務主任：陳祖武、教務組長：陳崇文 |    |
| 學習領域代表  | 語文領域      | 劉玉金                                    |    |
|         | 數學領域      | 陳志偉                                    |    |
|         | 生活領域      | 陳曉琴                                    |    |
|         | 藝術與人文領域   | 孫佩雯                                    |    |
|         | 自然與生活科技領域 | 林偉傑                                    |    |
|         | 社會領域      | 金方玫                                    |    |
|         | 健康與體育領域   | 邱德財                                    |    |
|         | 綜合活動領域    | 官秀如                                    |    |
| 特殊需求領域  |           | 王登彥                                    |    |
| 家長、社區代表 |           | 家長會推派一至二位                              |    |

(六) 學習領域課程小組

| 領域      | 召集人 | 學者專家    | 成員          | 備註 |
|---------|-----|---------|-------------|----|
| 語文領域    | 劉玉金 | 視需要校長聘請 | 劉玉金、林庭均、賀廣義 |    |
| 數學領域    | 陳志偉 |         | 陳崇文、陳志偉、林曉璋 |    |
| 生活領域    | 陳曉琴 |         | 陳曉琴、劉麗秀、陳玉蘭 |    |
| 社會領域    | 金方玫 |         | 張家恆、陳秀玉、金方玫 |    |
| 自然與生活科技 | 林偉傑 |         | 林偉傑、陳登創、李翠芳 |    |
| 藝術與人文領域 | 孫佩雯 |         | 孫佩雯、陳益貴、陳孜淵 |    |
| 健康與體育領域 | 邱德財 |         | 邱德財、陳祖武、陳濔璘 |    |
| 綜合活動領域  | 官秀如 |         | 林庭均、陳秀玉、官秀如 |    |
| 特殊需求領域  | 王登彥 |         | 王登彥、林彥芳     |    |

#### 四、任務：

##### (一) 課程發展委員會

- 1、建構本校課程發展委員會運作方式。
- 2、擬定適合學校、社區需要的教育願景及課程目標。
- 3、依本校課程願景，發展本校本位課程。
- 4、對各領域、各年級課程擬定的發展計畫進行研議。
- 5、評鑑本校學校本位課程之實施成效。
- 6、評鑑課程設計與實施品質，以為設計與發展課程之參考。

##### (二) 學習領域課程發展小組

1. 研擬各領域的課程構想建議表。
  - (1) 該領域 1-6 年級的課程重點或特色
  - (2) 1-6 年級各領域的上課時數
2. 1-6 年級縱向課程計劃
  - (1) 領域每年級課程內容與重點方向
  - (2) 各領域每年級課程目標
- 3、配合年級發展小組，研擬學習計劃

##### (三) 年級課程

- 1、研擬各年級之課程結構建議書，並交課程發展委員會。
  - (1) 各年級各領域的每週上課節數
  - (2) 各年級每週每天的作息
2. 研擬各年級各領域的課程計畫
  - (1) 各年級每一學習領域的目標。

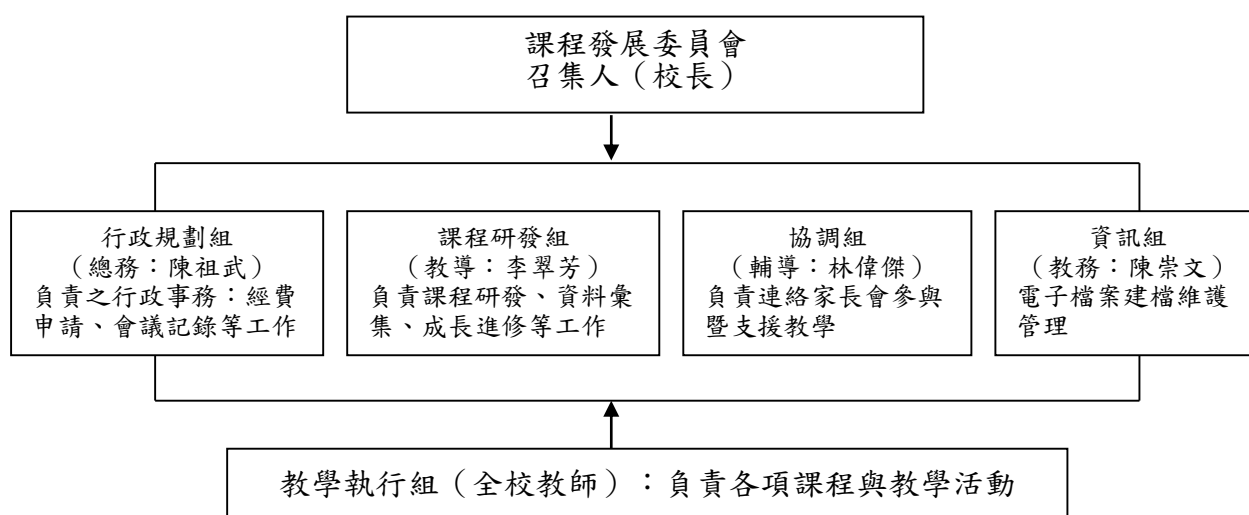
- (2) 每月或每學期教學主題與進度。
- (3) 班級彈性教學節數之活動內容、時數。
- (4) 各年級各領域的教學計劃。

### 3. 各學習領域之統整

五、任期：以階段性課程發展時間為一任期為原則

### 六、運作方式

- (一) 以校長為召集人，分別有行政規劃組，負責行政事務：經費申請、會議記錄等工作；課程研發組，負責課程研發、資料彙集、成長進修等工作；協調組，負責連絡家長會參與暨支援教學；資訊組：負責將相關的課程或教學活動電子檔案建檔維護管理。
- (二) 配合課程發展委員會暨領域小組會議，研訂發展計畫，以符合課發會之作業程序，依照時程辦理各項課程發展計畫與教學活動。
- (三) 透過教師部務會議、電子郵件等各種管道徵詢並邀請家長、教師及相關行政人員，研訂課程發展內容。
- (四) 依照計畫進行既定之準備工作。
- (五) 委員會議：由校長主持，全體委員與會，並視實際需要邀請學者專家列席指導。
- (六) 領域小組會議：由各領域代表召集，或結合課發會進行小組會議。



## 七、預期成效

- (一) 建構本校實施「九年一貫課程」及「十二年國民基本教育課程」之學校本位課程。
- (二) 建構本校實施「九年一貫課程」及「十二年國民基本教育課程」之基本教學架構。
- (三) 揮教師團隊合作精神，發展本校實施「九年一貫課程」及「十二年國民基本教育課程」之基本推動模式。
- (四) 培養本校教師實施「九年一貫課程」及「十二年國民基本教育課程」之教學專業能力。
- (五) 探討本校實施「九年一貫課程」及「十二年國民基本教育課程」可能面臨之困境。

八、組織定位：課程發展委員會位階等同行政會議，其決議若有異議，必須送交課程發展委員會再議。

九、本實施要點，經學校校務會議討論，陳校長核可後實施，修正時亦同。

介壽國中小（國小部）109 學年第一學期  
第一次課發會會議簽到表 109.7.14 11:00-12:00

| 職稱    | 簽名  | 職稱   | 簽名  |
|-------|-----|------|-----|
| 教導主任  | 李翠芳 | 總務主任 | 陳和弘 |
| 輔導主任  | 林偉偉 | 訓導組長 | 陳志偉 |
| 教務組長  | 李   | 教師   | 陳登創 |
| 教師    | 劉文雄 | 教師   | 邱淑芬 |
| 教師    | 邱和弘 | 教師   | 明光貴 |
| 教師    | 李杰如 | 教師   | 義白慈 |
| 教師    | 孫中慶 | 教師   | 張家恒 |
| 教師    | 陳君平 | 教師   | 黃至燕 |
| 教師    | 陳文蘭 | 教師   |     |
| 教師    | 陳香玲 | 教師   | 王麗芳 |
| 教師    | 林君芳 | 教師   | 顏少敏 |
| 教師    |     | 教師   |     |
| 家長會代表 |     |      |     |
|       |     |      |     |



## 課發會會議記錄

### 連江縣介壽國民中小學（國小部）課發會會議記錄

1. 時間：109年7月14日上午11:00~12:00
2. 地點：新會議室
3. 主席：李翠芳主任                      紀錄：曹瑋珊助理
4. 出席：如簽到表

（閱畢請於傳閱簽名處簽名，若有辭意不清楚、記錄有誤或疏漏，請直接更改）

---

本次會議討論事項：

一：規劃各學年及各處室彈性課程節數及課程審查。

決議：各學年彈性學習課程皆有照規定時數編列且課程計劃也皆按照規定編寫。  
。經討論後，通過附件說明之課程規劃。

二：學校背景分析、教育目標及願景。

決議：通過，本校已詳細分析學校背景，並經由討論建構教育目標及願景。

三：學校課程計畫審議。

決議：學校依規定成立課程發展委員會，並通過新學期課程計畫。

四：節數分配。

決議：各領域學習節數符合規定。

五：教科書選用。

決議：於5月20日召開評選會議，符合程序並依規定選用審定合格之教科書。

六：國小普通班課程計畫。

決議：經討論後，照案通過，確認新年度課程計畫並確認各年級教學進度表。

七：國小資源班109學年特教課程計畫，課程節數安排提請討論。

說明：

1. 縣內資源班教師授課節數規定資源班導師授課12節，專任教師授課16節，共28節。因資源班接受課程學生分散各年段，為依學生個別能力及配合學生個別排課需求，故資源班導師超授2節、專任教師超授3節，總節數為33節，

經 109 年 7 月 8 日特推會決議通過，詳細排課內容如計畫說明。

2. 109 學年安置資源班接受課程服務學生共 12 名(原 11 名，1 新個案於近日家長先行辦理轉入，目前仍先於原校就讀，將於新學年至本校就讀，其資源班課程安排已先於 109 年 7 月 8 日特推會會議中討論通過並先行告知家長，IEP 會議將於開學後召開)
3. 109 學年一年級疑似個案學生(二年級陳○杰、一年級鄭○杰、一年級鄭○睿)暫不排課，請教師多給予協助，另資源班教師也會進行觀察及協助，另提供特教相關服務，待 109-1 期末再與相關教師及家長討論評估。

決議：通過，109 學年資源班排課共 33 節。

八：國小資源班 109 學年特教課程計畫，課程內容部分提請討論。

說明：

1. 國小資源班課程安排，除普教學習領域外，另有特殊需求課程領域，共分為 13 項，分別為生活管理、社會技巧、學習策略、溝通訓練、職業教育、點字、定向行動、功能性動作訓練、輔助科技應用、領導才能、情意課程、創造力、獨立研究。
2. 109 學年國小資源班排課，原普教學習領域以國語及數學為主，特殊需求課程領域部分，依學生障別及需求，安排社會技巧、學習策略課程，詳細課程內容如計畫說明。
3. 二年級聽障生，考量能力及需求，其國語抽離課程 6 節，另融入溝通訓練課程；另原班級課程另安排助理員入班 5 節課，協助融入課程。
4. 因學生年級分散，另考量年級、分組、不同障別個別能力差異及個別學習特性及差距，新學年又有新個案轉入的情況，故部分課程安排為 1 人上課。

決議：通過，依計畫內容進行 109 學年資源班課程，另請教務依資源班排課需求優先進行排課。

九：國小 109-1 資優方案，課程節數安排及內容提請討論。

說明：資優課程方案計畫申請皆依本縣教育處公文來函後辦理。國小具資優身分學生計 1 名(小六生-林○)，課程預計於 109 年 10-11 月間進行，計安排 10 節。課程主題為(1)程式思維運算機器人(2)IPAD 互動益智遊戲，已於 109 年 7 月 8 日特推會決議通過。

決議：通過，依計畫內容實施 109-1 資優課程方案課程。

十：法令配合事項。

決議：呈現於本校行事工作中，並依規定辦理各項相關議題於課程中。

臨時動議：(無)散會

## 捌、連江縣介壽國民中小學教科書選用辦法

### 連江縣介壽國民中小學教科書選用辦法

一、依據：國民教育法增訂條文第八條第二款規定。

二、目的：

- (一) 促進教科書選用程序符合學生學習需求與教育目標的達成以提昇教學效果。
- (二) 透過公平公開評估選擇制度反映學校課程規劃目標。
- (三) 提昇學校教師參與課程規劃，力求教學活動設計周延。
- (四) 訂定教科書選用原則，實踐教師專業參與。
- (五) 加強選用教材與自編教材的連貫與統整。

三、實施原則：

- (一) 民主原則：落實民主程序選用教科書。
- (二) 專業原則：結合學校課程目標，發揮教師專業能力。
- (三) 適用原則：課程設計與課程教學相互結合。

四、本校教科書選用審查委員會成員：

1. 校長
2. 各處室主任、組長
3. 各班級導師
4. 科任教師
5. 家長會代表一人

五、選用程序：

- (一) 教科書選用之程序，先由各領域教學研究會，依據評分表再經討論會議後，選定各年級各領域教科書之版本，提請教科書選用委員會討論通過後決定版本。
- (二) 教科書評選應根據教科書之物理屬性、內容屬性、使用屬性、及發行屬性等指標詳加討論，並提列書單，送教科書評選委員會審查。評分表如附件一。
- (三) 經教科書評選委員會審查通過後，簽請校長核定之，再交圖書承辦教師辦理訂購及簽約事宜。

六、注意事項：

- (一) 關教科書之選用，應於每學年第二學期結束前召開教科書評選委員會，審核下學年教科用書，俾使教師有足夠準備教學時間。
- (二) 學校選用教科圖書時，應查閱該書是否領有教育部核定之有效執照。教科書之選用需符合學校課程目標，配合教師教學之設計。
- (三) 教科書選用以同一學年採用同一版本之教科書為原則，不同領域得選擇不同版本，惟應注意領域之間的統整。並最少使用一個年段或一個學習領域階段，若使用一年後有意更換，應明列無法繼續使用的理由列入備查，並設計銜接課程。
- (四) 為掌握教科書設計重點，教學事務組得排定時間，辦理教科書審核出版商說明會或陳列展示，惟應注意公平原則，避免出版社藉由教具贈送、饋贈影響教科書版本之決定。
- (五) 曾參與各版本教科用書編審或試用之人員，皆不得擔任教科書選用小組成員。

(六) 教師教學時如發現所採用之教科書有改進之處，應於平日提各相關教學領域教學研究會研酌，作為他日選用教科書之參考。

(七) 評選過程應列入紀錄並視同公文書妥為保存五年，以備查核。

七、本辦法經校長簽核後提請校務會議通過實施，修正時亦同。

## 連江縣立介壽國民(中)小學

### 109 學年度教科書評選會議記錄

一、時間：109 年 5 月 20 日

二、地點：圖書室

三、主席：李翠芳主任

四、記錄：陳崇文老師

五、出席：詳如附件簽到表

六、工作報告：

主席：請各老師討論並協助勾選「教科書評鑑表」，評選結果將確定本校新學年教科書使用版本。

教務組長：

1. 本年度教科書評選表改用新式表格，請大家依評選指標選書。
2. 因配合學習年段課程之連貫性，故一升二、三升四、五升六之教材將沿用本學年之版本。
3. 在英語教材部分，因配合縣內英語輔導團規定及便利外師備課，故南竿三校將採用統一版本，經詢問中正、仁愛兩校後，新學年三至六年級英文將全面統一使用康軒版。
4. 電腦教材配合連貫性，繼續使用基峰版。

七、討論內容：

經由各位老師勾選評鑑表之結果，確定本校國小部 109 學年度教科書選購如後（見附表）。

介壽國中小（國小部）108學年下學期  
評審選購109學年度教科書會議簽到表 109.05.20

| 職稱   | 簽名  | 職稱   | 簽名  |
|------|-----|------|-----|
| 教導主任 | 李翠芳 | 總務主任 | 陳淑玲 |
| 輔導主任 | 林偉傑 | 訓導組長 | 陳志偉 |
| 教務組長 | 胡子文 | 教師   | 陳曉琪 |
| 教師   | 蘇向慈 | 教師   | 陳嘉麗 |
| 教師   | 陳大蘭 | 教師   | 陳嘉云 |
| 教師   | 官柔如 | 教師   | 劉文龍 |
| 教師   | 金文政 | 教師   | 林嘉慧 |
| 教師   | 張家恆 | 教師   |     |
| 教師   | 陳登創 | 教師   |     |
| 教師   | 陳志貴 | 教師   |     |
| 教師   | 丁維志 | 教師   | 林應倫 |
| 教師   | 孫偉賢 | 教師   | 黃夏燕 |
| 教師   | 孫紹奇 | 教師   |     |
|      |     |      |     |

玖、各學習領域節數一覽表

| 學習領域     |         | 年級     |       |       |       |       |       | 資源班                     |    |
|----------|---------|--------|-------|-------|-------|-------|-------|-------------------------|----|
|          |         | 一      | 二     | 三     | 四     | 五     | 六     |                         |    |
| 語文       | 國語文     | 6      | 6     | 5     | 5     | 5     | 5     | 訂定學生個別化教育計畫，依學生學習需求安排課程 |    |
|          | 本土語言    | 1      | 1     | 1     | 1     | 1     | 1     |                         |    |
|          | 英語      | 0      | 0     | 1     | 1     | 2     | 2     |                         |    |
| 健康與體育    |         | 3      | 3     | 3     | 3     | 3     | 3     |                         |    |
| 數學       |         | 4      | 4     | 3     | 3     | 4     | 4     |                         |    |
| 生活課程     | 社會      | 6      | 6     | 3     | 3     | 3     | 3     |                         |    |
|          | 藝術與人文   |        |       | 3     | 3     | 3     | 3     |                         |    |
|          | 自然與生活科技 |        |       | 3     | 3     | 3     | 3     |                         |    |
| 綜合活動     |         |        |       | 3     | 3     | 3     | 3     |                         |    |
| 領域學習節數合計 |         | 綱要規定節數 | 20    | 20    | 25    | 25    | 27    |                         | 27 |
|          |         | 學校實際節數 | 20    | 20    | 25    | 25    | 27    |                         | 27 |
| 校定課程     | 彈性學習節數  | 綱要規定節數 | 2-4   | 2-4   | 3-6   | 3-6   | 3-6   | 3-6                     |    |
|          |         | 學校實際節數 | 4     | 4     | 6     | 6     | 5     | 5                       |    |
| 每週學習總節數  |         | 綱要規定節數 | 22-24 | 22-24 | 28-31 | 28-31 | 30-33 | 30-33                   |    |
|          |         | 學校實際節數 | 24    | 24    | 31    | 31    | 32    | 32                      |    |

拾、學生上課作息時間表

| 節次<br>Period | 時間<br>Time  | 一<br>Monday           | 二<br>Tuesday | 三<br>Wednesday | 四<br>Thursday | 五<br>Friday |
|--------------|-------------|-----------------------|--------------|----------------|---------------|-------------|
|              | 07:50-08:10 | 整潔活動 Cleaning Time    |              |                |               |             |
|              | 08:10-08:30 | 導師時間<br>Homeroom Hour |              |                |               |             |
| 1            | 08:40-9:20  |                       |              |                |               |             |
| 2            | 9:30-10:10  |                       |              |                |               |             |
|              | 10:10-10:30 | 課間活動 Interlude        |              |                |               |             |
| 3            | 10:30-11:10 |                       |              |                |               |             |
| 4            | 11:20-12:00 |                       |              |                |               |             |
|              | 12:00-12:50 | 午餐 Lunch Time         |              |                |               |             |
|              | 12:50-13:20 | 午休 Nap Time           |              |                |               |             |
| 5            | 13:30-14:10 |                       |              |                |               |             |
| 6            | 14:20-15:00 |                       |              |                |               |             |
| 7            | 15:10-15:50 |                       |              |                |               |             |
| 8            | 16:10-17:30 | 學習扶助教<br>學            | 學習扶助教<br>學   |                | 學習扶助教<br>學    | 學習扶助教<br>學  |

低年級放學時間：(二) 16:00 放學(四)14:20 放學(一)(三)(五)13:00 放學

中年級放學時間：(一)(二)(四)16:00 放學(五)15:10 放學(三)13:00 放學

高年級放學時間：(一)(二)(四)(五)16:00 放學(三)13:00 放學



## 拾壹、各學習領域教科書選用版本一覽表

### (1) 國小部

| 版本 \ 年級  | 一年級 | 二年級 | 三年級 | 四年級 | 五年級 | 六年級 |
|----------|-----|-----|-----|-----|-----|-----|
| 國語(本國語文) | 南一  | 南一  | 翰林  | 翰林  | 翰林  | 翰林  |
| 英語       |     |     | 康軒  | 康軒  | 康軒  | 康軒  |
| 數學       | 南一  | 南一  | 南一  | 南一  | 南一  | 南一  |
| 自然與生活科技  |     |     | 康軒  | 康軒  | 康軒  | 康軒  |
| 社會       |     |     | 南一  | 南一  | 南一  | 南一  |
| 生活       | 南一  | 南一  |     |     |     |     |
| 綜合活動     |     |     | 康軒  | 康軒  | 康軒  | 康軒  |
| 健康與體育    | 康軒  | 康軒  | 康軒  | 康軒  | 康軒  | 康軒  |
| 藝術與人文    |     |     | 翰林  | 翰林  | 翰林  | 翰林  |
| 資訊       |     |     | 碁峰  | 碁峰  | 碁峰  | 碁峰  |
| 母語(福州語)  | 縣版  | 縣版  | 縣版  | 縣版  | 縣版  | 縣版  |

## 拾貳、課程與教學評量

- 1、各學習領域教科書、自編單元教材以及教學方法於領域教學研究會提出討論與修正。
- 2、教師應設計形成性之評鑑方式，以了解教學過程中學生學習情形；而評鑑方式除語言文字表達方式（如紙筆測驗、口頭問答測驗等）之外，亦可採取操作、表演等多元方式。
- 3、教師除於各單元結束時舉行總果性評量之外，全年級仍維持二次之定期考查評量。

## 拾參、課程評鑑

### 一、依據

- (一) 教育部92.01.15台國字第092006026號『國民中小學九年一貫課程綱要』。
- (二) 本校學校課程計畫。

### 二、目的

- (一) 檢視並調整學校行政經營方向與支援教學績效。
- (二) 建立自我評鑑、自我檢視的機制，確保「學校本位課程」發展與實施品質。
- (三) 養成教師主動、省思、精進的習慣與能力，提升教師對問題的敏銳度及自我觀察與成長的能力。
- (四) 檢視課程價值，了解課程實施狀況，發現課程發展中所遭遇無法達到預期結果的癥結，並尋求解決之道。
- (五) 達到學生成長、自我檢視調整的學習績效。

### 三、課程評鑑原則：

- (一) 目標原則：依據九年一貫課程綱要，檢核課程實施運作的過程，掌握學生能力的獲得，做為修正教材、改進教學與辦學績效之依據。
- (二) 主動原則：落實學校本位課程，提供課程發展基礎。
- (三) 參與原則：鼓勵實際擔任教學教師參與評鑑，反映教學實際狀況。
- (四) 回饋原則：課程評鑑的結果，可以提供下學年課程計畫參考。
- (五) 多元原則：兼重過程與結果，運用形成性與總結評鑑。

### 四、課程評鑑內容：

本校課程評鑑主要包括課程目標的訂定、課程組織與結構、課程運作與教學、學生學習成效、行政配合與運作。

### 五、課程評鑑人員：

- (一) 教師自我評鑑部分由教師自行進行。
- (二) 本校組織「課程發展委員會」成員，邀請實際擔任教學之教師以及學生家長代表，針對課程計畫之理念、目標、組織、結構、學能適應情形、教師教學狀況進行檢討評估。

### 六、課程評鑑方式：

- (一) 上級評鑑：依教育部或教育處規定之內容進行評鑑。
- (二) 教師自我評鑑：實際擔任教學之教師，依據本校課程評鑑表〈如下附表〉進行評鑑，掌握教學實際狀況。
- (三) 學校課程發展委員會評鑑：依據本校課程評鑑表〈如下附表〉進行細目評鑑，作為課程改進參考。

### 七、課程評鑑結果：

- (一) 評鑑結果以及所獲得的資料，由課程發展委員會定期召開會議檢討修正計畫，與學習領域校組相關的資料，交由各學習領域小組參酌修正。
- (二) 教師應進行自我評鑑或同儕相互評鑑，採集各方意見，如屬於學生能力部分，以補救教學、或修訂課程方式改善。如屬於教師方面，則依據教師需求，加強進修、輔導，並於甄聘教師時予以員額上的補足。如屬於學校行政方面，則設法修正措施。

如屬於政策、法令或整體普遍現象之問題，則建請上級單位參考。

(三)評鑑結果需要學校行政配合措施，提交學校行政會議討論，或逕提學校校務會議討論修訂。

#### 八、教材及教科書之評鑑：

(一)教科書部分：由教導處依本校教科書選用辦法召集成立教科書選用委員會，於前一學年第二學期遴選出經審定合格之教科書。

(二)自編教材部分：教師如認為教科書內容不符學生學習之所需，或須為學生進行補救教學及充實教學時，可以自編教材。

1. 教材內容應符合學校本位課程設計與目標，適應學生經驗。

2. 教學活動設計能達成目標，檢核學生基本能力。

3. 自編教材應提本校課程發展委員會審查通過報主管教育行政機關後採用之。

## 拾肆、彈性學習時數（其他課程）之安排及課程計畫

| 項 目                 |     | 內 容（含備註）   |
|---------------------|-----|--|
| 學校行事活動              | 教務組 | 閱讀教育（儘量融入各學習領域教學）  |
|                     | 訓導組 | 品德教育除每學期彈性課程實施 2 週外，另於每週三導師時間實施環境教育、春節、元宵、清明節、端午節、校慶、畢業典禮、介壽藝術季活動(融入各學習領域教學) |
|                     | 輔導室 | 家庭暴力防治、性侵害犯罪防治、家庭教育、性別平等教育、親職活動(融入各學習領域教學)、特教宣導                              |
| 學校特色課程或活動<br>（主題教學） |     | 配合學校主題、學年主題之活動，自編教材教學  |
| 社團活動                |     | 分低中高年段，每年段開設 4 種社團供學生選擇  |
| 班級輔導或活動             |     | 班級常規建立，其餘儘量融入各學習領域教學   |
| 自我學習                |     | 引導學生自主學習，如自行閱讀，養成自動自發學習習慣  |
| 特殊需求課程              |     | 依學生個別化教育計畫開設相關課程   |